

3. විවෘත ජලයේ ශාක ප්‍රජාව - උදු - ජපන්ජබර (Eichorina crassipes)

4. පඳුරු හා විශාල ශාක
- පඳුරු - කැන්දු - (Macaranga peltata)
 - ගඳපාන - (Lantana camara)
 - බෝවිටියා - (Osbeckia aspera)
 - ඇෂිල්ල - (Oxalis corniculata)
 - කොරකහ - (Memecylon umbellatum)
 - කටු ආත්තා - (Annona muricata)



- විශාල ශාක - හල් - (Vatica vetterifolia)
- ගිනිකුරු (හවරනුග) - (Alstonia macrophylla)
 - කැබෙල්ල - (Aporosa lindleyana)
 - ගොරක - (Garcinia quaesita)
 - වල්ල පට්ටා - (Gyrinops walla)
 - දිවි කඳුරු - (Pagiantha dichotoma)
 - මයිල - (Bauhinia racemosa)
 - කුඹුක් - (Terminalia arjuna)
 - මී - (Madhuca longifolia)



පාරිසරික ගැටළු හා තර්ජන

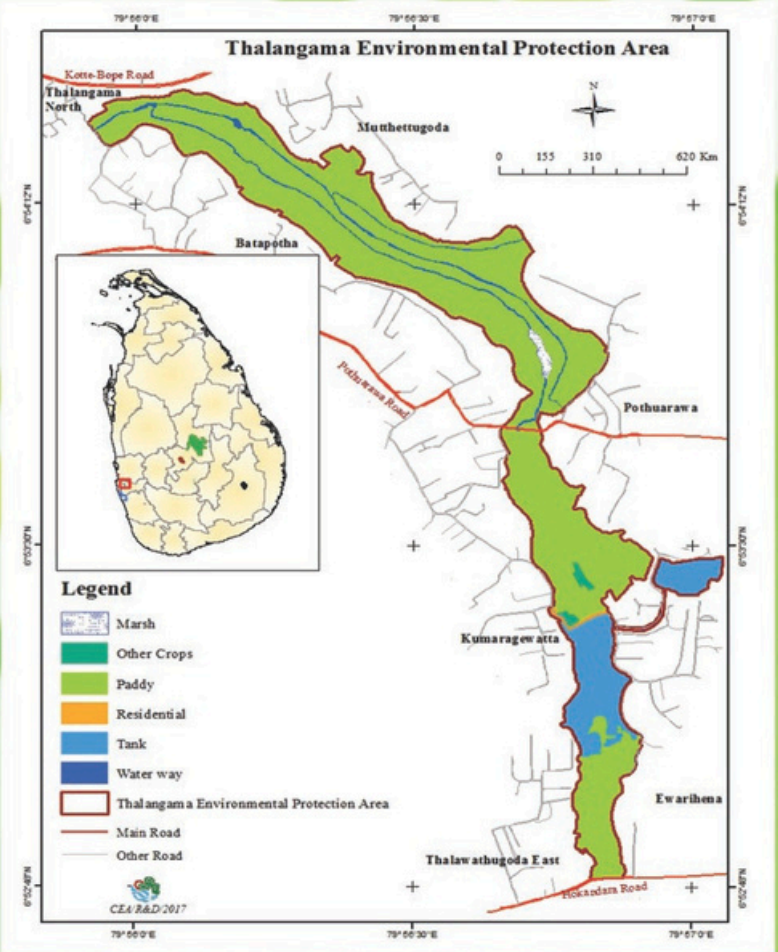
1. කුඹුරු ඉඩම් ගොඩකිරීම හේතුවෙන් සුළු වැසි තත්වයකදී පවා ගංවතුර ඇති වීම.
2. ජලවර පක්ෂිගේ බිත්තර සොරකම් කිරීම හා ඔවුන් දඩයම් කිරීම
3. අනවසර යාන්ත්‍රික බෝට්ටු ප්‍රවාහනය මගින් පක්ෂිගේ හැසිරීම් රටාවලට සහ අනෙකුත් සතුන්ගේ වාසස්ථානවලට හානි සිදුවීම සහ ජලජ ජීවීන්ගේ අහිත ස්ථාන විනාශ වීම.
4. වෙල් ආත්ත, ජපන් ජබර, සැල්විනියා, යෝධ නිදිකුම්බා වැනි ආක්‍රමණශීලී ශාක විශේෂවල ව්‍යාප්තිය.
5. නිවාස යෝජනා ක්‍රම, මහා මාර්ග වැනි යටිතල පහසුකම් සංවර්ධනයේදී වැවට හා අවට පරිසරයට බලපෑම් ඇතිවීම.
6. කැලිකසල, ගෘහාශ්‍රිත අපජලය හා කාර්මික අපසන්දන වැවට හා ඒ අසලට බැහැර කිරීම.

සංරක්ෂණ ක්‍රියාමාර්ග

මධ්‍යම පරිසර අධිකාරිය විසින් 1980 අංක 47 දරණ ජාතික පාරිසරික පනතේ විධිවිධාන වලට අනුව අංක 1487/10 හා 2007.03.05 දිනැති අති විශේෂ ගැසට් නිවේදනය මගින් තලංගම වැව හා ඒ අවට කුඹුරු ද ඇතුළත්ව හෙක්ටයාර 118 ක භූමි ප්‍රදේශය පාරිසරික ආරක්ෂක ප්‍රදේශයක් ලෙස ප්‍රකාශයට පත් කිරීම.

මෙමගින් වැව කහා අවට පිහිටි කුඹුරුවලට නෛතික වශයෙන් ආරක්ෂිත තත්වයක් ලබා දී එමගින් මෙම ප්‍රදේශයට සහ එහි ජෛව විවිධත්වයට මානව ක්‍රියාකාරකම් මගින් සිදුවන බලපෑම් හැකිතාක් දුරට පාලනය කිරීමට මධ්‍යම පරිසර අධිකාරිය විසින් පියවර ගැනීම.

තලංගම වැව පාරිසරික ආරක්ෂක ප්‍රදේශය, තලංගම උතුර , මුත්තේගොඩ, තලංගම දකුණ , බටපොත, කුමාරගෙ වත්ත යන ග්‍රාම නිලධාරී වසම් තුළ පිහිටා ඇත.



ජාතික තේ බිම් ප්‍රතිපත්තිය හා ක්‍රියාකාරී සැලැස්මට අනුව තලංගම වැව හා කුඹුරු ඉඩම් ඇතුළත් පාරිසරික ආරක්ෂක ප්‍රදේශය කළමනාකරණය කිරීමට පියවර ගෙන ඇත. මෙමගින් ප්‍රජා මූලික ග්‍රාමීය තේබිම් කමිටු පිහිටුවා ප්‍රජා සහභාගිත්වය ඇතිව, සංරක්ෂණ කටයුතු සිදු කිරීම.

නාගරික සංවර්ධන අධිකාරිය විසින් මෙම ප්‍රදේශය තේබිම් සංරක්ෂණ ප්‍රදේශයක් (ගං වතුර රඳවන ප්‍රදේශයක්) ලෙස කඩුවෙල මහ නගර සභා සීමාවේ කලාප සැලසුම්වල ඇතුළත් කර ප්‍රකාශයට පත් කර ඇත.

තේබිම් යනු

පහළම උදුම් මට්ටමේදී මීටර් 6කට වඩා අඩු ගැඹුරකින් යුත්, නිසල දිය හෝ ගලන දිය පෙත් සහිත වුත්, මුහුදු දිය ඇතුළුව මිරිදියෙන්, කිවුල් දියෙන් හෝ කරදියෙන් හෝ යුතු වුත් ස්ථිර හෝ තාවකාලික හෝ වුත්, සොබාවක හෝ මිනිසා තැනු හෝ වුත්, වගුරු, හැල්, පිට්ටිම් හෝ දිය පෙදෙස් වේ.

(රැමිසා සම්මුතිය 1971)

තේබිම් න්‍යාය

- තේබිම් ලෝකයේ පරිසර පද්ධති අතර
- වැඩිම නිෂ්පාදන පද්ධති වේ.
- තේබිම් භූමි අවශෝෂකය වේ.
- තේබිම් භූමියේ වකුගඩුවයි
- තේබිම් විශාල ජෛව විවිධත්වයක් ඇත.



තේබිම් රැක ගත යුත්තේ ඇයි?

- 1. පිරිසිදු ජලය ලබාදීම.
- 2. වනජීවී දහස් ගණනකට වාසස්ථාන සපයයි.
- 3. ජලගැලීම් අවම කරයි.
- 4. වින්දනීය ස්ථාන සපයයි.
- 5. වැව් පිරිපහදු කරයි.
- 6. වියලි තත්වයන් අවම කරයි.
- 7. පංශු බාදනය අවම කරයි.

තලංගම තේබිම හා ඒ ආශ්‍රිත පරිසර පද්ධතිය තුළ ජෛව විවිධත්වය සංරක්ෂණය කිරීමේ ව්‍යාපෘතිය

තලංගම තේබිම තුළ ජෛව විවිධත්වය



පීපල් ටු පීපල් වොලන්ටියර්ස්

484/A, Averihena, Hokandara. Tel: 071-4087999
 මූල්‍ය දායකත්වය : ජගත් පාරිසරික පහසුකම් සුළු මූල්‍යාධාර වැඩසටහන
 පීපල් ටු පීපල් වොලන්ටියර්ස් ප්‍රකාශනයකි.

PEOPLE TO PEOPLE VOLUNTEERS
 484/A, Averihena, Hokandara. Tel: 071-4087999
 Email: peoplepeopleto@yahoo.com
 Funded By: Global Environment Facility (GEF/SGP)

හැඳින්වීම

ඓතිහාසික කරුණු හා ජනප්‍රවාදවලට අනුව, තලංගම වැව කෝට්ටේ රාජධානිය කරගත් 6 වන පරාක්‍රමබාහු රජ සමයේ (ක්‍රි. පූ. 1551 - ක්‍රි. පූ. 1557) රජ වාසල අතුරින් නැවීම සඳහා සාදන ලද ජල තඩාගය වේ. මෙම වැව ශ්‍රී ලංකාවේ බස්නාහිර පළාතේ, කොළඹ දිස්ත්‍රික්කයේ, කඩුවෙල ප්‍රාදේශීය ලේකම් කොට්ඨාශයේ, තලංගම නම් ග්‍රාමයේ පිහිටා ඇත. "තඩාග" ග්‍රාමය ලෙස එකල හැඳින් වූ ගම අද තලංගම නම් වේ.

කෝට්ටේ රජවාසලට වී සපයන ලද තලංගම වැව අවට පිහිටි මුත්තේටුව කුඹුරු යාය අස්වැද්දීමට මෙම වැවෙහි ජලය භාවිතයට ගෙන ඇති බව ජනප්‍රවාදයේ සඳහන් වේ. එකල සිට මේ දක්වා වී වගාව සඳහා මෙම වැවෙහි ජලය ප්‍රයෝජනයට ගැනේ. අප රටට ආවේණික, වී ප්‍රභේද රාශියක් මෙම කුඹුරු ප්‍රදේශයේ වගා කෙරේ.

මූලාශ්‍රය - මධ්‍යම පරිසර අධිකාරිය

තලංගම වැව හා ආශ්‍රිත ප්‍රදේශය සුවිශේෂී වන්නේ ඇයි?

1. එහි ඓතිහාසික හා සාමාජීය වැදගත්කම.
2. සාම්ප්‍රදායික වැව් සංස්කෘතිය විදහා පාන බස්නාහිර පළාතේ පිහිටි එකම වැව තලංගම වැව වීම.
3. ප්‍රදේශයේ ගංවතුර වැළැක්වීමට දායක වීම.
4. විනෝදාස්වාද කටයුතු සඳහා භාවිතයට ගැනෙන ප්‍රදේශයක් වීම.
5. කෘෂිකර්මාන්තය හා ධීවර කර්මාන්තය සඳහා ප්‍රයෝජනවත් වීම.
6. ඖෂධ ආහාර හා ආර්ථික ප්‍රතිලාභ ලබා ගත හැකි වීම.
7. භූමි දර්ශන වශයෙන් සුන්දරත්වයෙන් යුත් ප්‍රදේශයක් වීම.
8. ඉතා ඉහළ ජෛව විවිධත්වයකින් යුත් ආවේණික ශාක හා සත්ත්ව විශේෂ වලින් පරිසර පද්ධතියක් වීම.
9. පර්යේෂණ කටයුතු සඳහා ප්‍රයෝජනවත් වීම.

ජෛව විවිධත්වය

විශේෂය	සංක්‍රමණික	ඒකදේශික / ආවේණික	වෙනත්	එකතුව
පක්ෂීන්	95	23	109	207
ක්ෂීරපායීන්	-	03	21	24
මිරිදිය මසුන්	-	01	34	35
සමනල විශේෂ	-	-	64	64
බත්කූරු විශේෂ	-	03	34	37
උරග විශේෂ	-	-	23	23
සර්පයින් විශේෂ	-	-	05	05
උභය ජීවීන්	-	-	04	04

සත්ත්ව විවිධත්වය

ක්ෂීරපායී විශේෂ

1. ලේනා - Palm squirrel (*Funambulus palmarum*)
2. ශ්‍රී ලංකා කල වදුරා - Sri Lanka Purple - fased langur (*Semnopithecus vetulus*)
3. දිය බල්ලා - Otter (*Lutra lutra*)
4. උගබුවා - Palm cat (*Paradoxurus hermaphoditus*)
5. බොර මුගටියා - Brown Mongoose (*Herpestes hermaphoditus*)
6. වල් හාවා - Black naped (*Lepus nigricollis*)
7. හදුන් දිවියා -



පක්ෂී විශේෂ

1. හිත්තොට පැස්තුඩුවා - Spot billed pelican (*Pelecanus philippensis*)
2. රත් යටිමල් කිරළා - Red wattled lapwing (*Vanelus indicus*)
3. ගෙල සුදු මැදි පිළිහුඩුවා - White throated kingfisher (*Halcyon smyrnensis*)
4. බමුණු පියාකුස්සා - Brahmini kite (*Haliastur indus*)
5. කරවැල් කොකා - Purple heron (*Ardea purpurea*)
6. දම්මැදි කිතුලා - Purple swamphen (*Porphyrio porphriyo*)
7. සැවුල්පෙඳ දැයසහනා - Pheasant tailed (*Hydrophasianus chirurgus*)
8. පොදු ගැලිහුවා - Common moorhen (*Gallinula chloropus*)
9. ළය සුදු කොරවක්කා - White breasted waterhen (*Amaurornis phoenicurus*)
10. මල් සේරුවා - Cotton pygmy goose (*Nettapus coromandelianus*)
- II. ගාගනි සේරුවා - Garganey (*Anas querquedula*)



උරග විශේෂ

1. කිරි ඉබ්බා - Soft sheel terrapin (*Lissemys punctata*)
2. ගරා කටුස්සා - Common garden lizard (*Calotus vversicolor*)
3. තලගොයා - Land monitor (*Varanus bengalensis*)
4. කබරගොයා - Water monitor (*Varanus salvator*)



උභය විශේෂ

1. රතු මුව පටු මැස්සා - Red narrow mouthed frog (*Mycrohyla ornata*)
2. ගේ ගෙම්බා - Common house toad (*Bufo meanostictus*)
3. හැල මැස්සා - Indian bull frog (*Hoplobatrachus tigerinus*)
4. වෙල් මැස්සා - Common paddy field frog (*Fejervarya limnocharis*)



සර්පයින්

1. නාගයා - Cobra (*Naja naja*)
2. පොළොන් තෙලිස්සා - Merrem's hump nose viper (*Hypnale hypnale*)
3. ගැරැඬියා - Common rat snake (*Coluber mucosus*)
4. දියබරියා - Gerard's keelback (*Xenochrophis cfo.piscator*)
5. මල් රදනකයා - Flowery wolf snake (*Lycodon osmanhilli*)



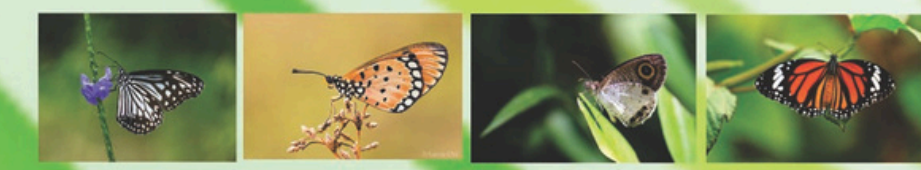
මත්ස්‍ය විශේෂ

1. මගුරා - Sri lanka walking cat fish (*Clarias brdekusoma*)
2. නුංගා - Stinging cat fish (*Heteropneustes fossilis*)
3. වැලිගොව්වා - Sharptail goby (*Oligolepis acutipennis*)
4. රත් කඩලයා - Giant danio (*Devario malabaricus*)
5. රැවුල් දණ්ඩියා - Flying barb (*Esomus thermoicos*)
6. කාවයියා - Climbing perch (*Anabas testudineus*)
7. උඩ හඳුයා - Day's killingfish (*Aplocheilus dayi*)
8. කහ කොරලියා - Orange chromide (*Etroplus maculatus*)
9. කොරලියා - Green chromide (*Etroplus suratensis*)



සමනල විශේෂ

1. පළිගු ගෝමරා - Glassy tiger (*Parantica agela*)
2. වියෝලා - Tawny coster (*Acrea violae*)
3. සිහිර සිව්වා - Whitefour ring (*Ypthima ceylonica*)
4. අග්නි ගෝමරා - Commonn tiger (*Danaus genutia*)
5. අළු පැන්සයා - Grey pansy (*Junonia atlites*)



ශාක විවිධත්වය

තලංගම පාරිසරික ආරක්ෂක ප්‍රදේශයේ ශාක ප්‍රජාව කාණ්ඩ 4 ක් යටතේ හඳුනාගත හැක.

1. තෘණ භූමි හා ගොයම්
2. මිරිදිය වගුරු ශාක ප්‍රජාව
 - උදා - වෙල් අත්ත (*Anona glabra*)
 - නෙළුම් - Lotus (*Nelumbo nucifera*)
 - කදුරු - (*Celebra odollum*)
 - වැටකෙයියා - (*Pandanus odoratissima*)
 - හම්බු පත් - Cat tail (*Thypha angustifolia*)
 - මානෙල් - Water lily (*Nymphaea nouchali*)
 - හැල් පැත්ත - Hydrilla (*Hydrilla verticillata*)
 - කොහිලා - Kohila (*Lagenandra spinosa*)

